

## РАЗДЕЛ,

обосновывающий меры по обеспечению сохранности объекта культурного наследия *федерального значения – Достопримечательное место «Культурный слой слобод Заречья города Казани XV-XVIII веков»* и выявленного объекта культурного наследия (памятника археологии) *«Мусульманское кладбище слободы «Биш-Балта»*

при проведении земляных, мелиоративных, хозяйственных работ, работ по использованию лесов и иных работ на земельном участке в границах территории объекта культурного наследия и на земельном участке, непосредственно связанном с земельным участком в границах территории объекта культурного наследия по проекту строительства объекта:

*«Создание искусственного земельного участка на водном объекте, находящемся в федеральной собственности, Куйбышевское водохранилище, в районе ул. Брюсова, Кировский район, г. Казань, Республика Татарстан»  
в городском округе Казань Республики Татарстан*

## ЛИСТ СОГЛАСОВАНИЙ

раздела, обосновывающего меры по обеспечению сохранности объекта культурного наследия *федерального значения – Достопримечательное место «Культурный слой слобод Заречья города Казани XV-XVIII веков»* и выявленного объекта культурного наследия (памятника археологии) *«Мусульманское кладбище слободы «Биш-Балта»*

при проведении земляных, мелиоративных, хозяйственных работ, работ по использованию лесов и иных работ на земельном участке в границах территории объекта культурного наследия и на земельном участке, непосредственно связанном с земельным участком в границах территории объекта культурного наследия по проекту строительства объекта:

*«Создание искусственного земельного участка на водном объекте, находящемся в федеральной собственности, Куйбышевское водохранилище, в районе ул. Брюсова, Кировский район, г. Казань, Республика Татарстан»  
в городском округе Казань Республики Татарстан*

«СОГЛАСОВАНО»

Председатель Комитета Республики Татарстан  
по охране объектов культурного наследия

\_\_\_\_\_ И.Н. Гуцин

«\_\_\_» \_\_\_\_\_ 2026 г.

м.п.

«УТВЕРЖДЕНО»

Генеральный директор ООО «Эко М»

\_\_\_\_\_ В.С. Моряков

«\_\_\_» \_\_\_\_\_ 2026 г.

м.п.

«РАЗРАБОТАНО»

Директор ООО «Прикладная археология»

\_\_\_\_\_ К.Э. Истомин

«05» Мая 2026 г.

м.п.

# СОДЕРЖАНИЕ

СОДЕРЖАНИЕ .....	3
ГЛАВА 1. ПОЯСНИТЕЛЬНАЯ ЗАПИСКА. ....	4
Проблема. ....	4
Цель проекта. ....	4
Законодательство. ....	4
Порядок финансирования. ....	5
Методика спасательных археологических работ. ....	5
Стоимость спасательных археологических работ. ....	6
Состав спасательных археологических работ. ....	6
Период осуществления охранных археологических работ. ....	7
ГЛАВА 2. КРАТКАЯ ХАРАКТЕРИСТИКА РАЙОНА ПРОВЕДЕНИЯ РАБОТ. ....	8
Общие природно-географические сведения о регионе. ....	8
История изучения археологических памятников в регионе. ....	10
Состав и содержание предпроектных исследований. ....	17
ГЛАВА 3. Результаты предпроектных исследований. ....	19
Техническое состояние участков. ....	19
Историческая характеристика земельного участка. ....	20
Обследование территорий памятников. ....	25
«Культурный слой слобод Заречья города Казани XV-XVIII веков».....	25
«Мусульманское кладбище слободы «Биш-Балта».....	26
ГЛАВА 4. ОБЕСПЕЧЕНИЕ СОХРАННОСТИ ОБЪЕКТА АРХЕОЛОГИЧЕСКОГО НАСЛЕДИЯ. ....	28
Режим использования территорий ОКН. ....	28
Участки возможного разрушения территорий объектов культурного наследия при проведении хозяйственных работ.....	29
ОКН федерального значения – Достопримечательное место «Культурный слой слобод Заречья города Казани XV-XVIII веков».....	29
Выявленный объект культурного наследия (памятник археологии) «Мусульманское кладбище слободы «Биш-Балта».....	30
Результаты предпроектных исследований.....	32
ИЛЛЮСТРАЦИИ.....	34

# ГЛАВА 1. ПОЯСНИТЕЛЬНАЯ ЗАПИСКА.

## **Проблема.**

В зоне работ по проекту строительства объекта: «Создание искусственного земельного участка на водном объекте, находящемся в федеральной собственности, Куйбышевское водохранилище, в районе ул. Брюсова, Кировский район, г. Казань, Республика Татарстан» в городском округе Казань Республики Татарстан расположены объект культурного наследия *федерального значения – Достопримечательное место «Культурный слой слобод Заречья города Казани XV-XVIII веков»* и выявленный объект культурного наследия (памятник археологии) *«Мусульманское кладбище слободы «Биш-Балта»*. Проектируемые строительные работы могут создать угрозу разрушения охраняемого культурного слоя этих археологических памятников.

## **Цель проекта.**

Во избежание безвозвратной утраты части культурного наследия народов Российской Федерации, охраняемого действующим законодательством, требуется установить наличие и степень угрозы разрушения объектов культурного наследия. При наличии угрозы разрушения культурного слоя, являющегося предметом охраны объектов культурного наследия народов Российской Федерации, в зоне проектируемого строительства необходимо предусмотреть и провести специальные спасательные археологические работы.

## **Законодательство.**

Проведение спасательных археологических работ в зонах строительных и других хозяйственных работ предусмотрено требованиями действующего федерального и республиканского охранного законодательства: Федеральный закон от 25.06.2002. № 73-ФЗ «Об объектах культурного наследия (памятниках истории и культуры) народов Российской Федерации».

## ***Порядок финансирования.***

В соответствии с действующим федеральным и республиканским законодательством, финансирование спасательных археологических работ возлагается на заказчика строительных или иных хозяйственных работ, в результате которых возникает угроза разрушения памятников археологии. Проведение таких строительных и/или иных хозяйственных работ допускается только после осуществления полного комплекса спасательных археологических мероприятий. Состав и стоимость данных археологических работ определяются на основании действующих нормативов и методик расчета их стоимости.

## ***Методика спасательных археологических работ.***

Сохранение исторической информации на объектах историко-культурного наследия (памятниках археологии), подвергающихся масштабному разрушению в процессе ведения строительных и иных хозяйственных работ, может быть достигнуто только одним способом – проведением на каждом таком объекте специализированных научных работ – археологических разведок и раскопок. В процессе ведения таких работ специалист-археолог, с помощью специальных научных процедур и методик, раскапывает археологический культурный слой, изучая, тем самым, содержащуюся в нём историческую информацию. В случае проведения строительных земляных работ на большой площади и в ограниченные сроки, часть объема археологических раскопок, на наименее значимой части культурного слоя, может быть заменена производством специальных археологических наблюдений.

Целью спасательных археологических работ (в отличие от плановых научных исследований) является изучение максимально большой, а в идеале, всей площади разрушаемого археологического памятника (если он уничтожается полностью), либо всей разрушаемой площади (если памятник разрушается не полностью). Полученная информация переносится в специальный научный археологический отчет (на бумаге и в электронном виде) и становится доступной для её дальнейшего изучения и использования. Раскопанный археологический памятник (в пределах площади археологического раскопа и если он не содержит

музеефицированных недвижимых объектов), теряет статус объекта государственной охраны, а эта площадь выводится из разряда земель историко-культурного назначения.

### ***Стоимость спасательных археологических работ.***

Сметная стоимость спасательных археологических мероприятий определяется исходя из их общего состава и площади необходимых археологических раскопок и/или наблюдений и комплекса предварительных изыскательских работ. Стоимость археологических работ рассчитывается на основании базовых расценок сборника СЦНПР-91 (Утвержден приказом Министерства культуры СССР №321, от 05.11.90.) в ценах 1991 года, с учетом действующих к ним, на текущий момент времени, поправочных коэффициентов.

### ***Состав спасательных археологических работ.***

При организации спасательных археологических работ в зоне строительства учитываются и указанными выше сборниками цен предусмотрены следующие виды археологических работ:

- Предварительные археологические работы: составление задания на выполнение работ, сметы-калькуляции, схемы маршрута поездок, графика проведения работ, ознакомление с научной литературой, графическими материалами, материалами предыдущих экспедиций и т.д.
- Составление первичной учетной документации.
- Обследование территории для выявления памятника археологии.
- Полевые археологические исследования при производстве земляных работ в соответствии с методическими указаниями, т.е. ручным способом, с помощью лопаты, ровными слоями одинаковой толщины (не более неполного штыка лопаты = 20 см), с просмотром грунта методом переборки или просеивания при наблюдении археолога.
- Земляные работы при проведении археологических исследований в соответствии с методическими указаниями.
- Обмеры археологических раскрытий с привязкой раскопа на местности на геоподоснову с поквдратной разбивкой, наблюдением, описанием, ведением полевого дневника.
- Наблюдения археолога при снятии грунта позднейших наслоений и культурного слоя, насыпей, завалов, перекопов для траншей и инженерных коммуникаций, фундаментов и т.д., механизированным способом и вручную – лопатой в

один штык, при наблюдении археолога, с отбором характерных деталей данного периода.

- Обмеры находок и массового материала с разбивкой, подсчетом по пластам, составлением полевой описи индивидуальных находок с указанием координат и схематической зарисовкой.
- Зарисовка (вычерчивание) находок в карандаше с обводкой тушью; вычерчивание обмеров на ватмане с обводкой тушью.
- Обработка находок с подготовкой для передачи в музей, шифровкой, упаковкой и составлением передаточной описи индивидуальных находок и массового материала.
- Фотофиксация археологических раскритий.
- Написание научного отчета о произведенных археологических работах.

### ***Период осуществления охранных археологических работ.***

В соответствии с требованиями действующего федерального и республиканского законодательства, полный комплекс спасательных археологических работ в зонах строительных работ и иного хозяйственного освоения территорий должен быть произведен до начала строительных и/или иных хозяйственных работ. Конкретные сроки осуществления археологических спасательных работ определяются по согласованию с заказчиком строительства (единовременно и/или ежегодно) – на основании совмещенного графика проведения работ и/или договорной документации.

## ГЛАВА 2. КРАТКАЯ ХАРАКТЕРИСТИКА РАЙОНА ПРОВЕДЕНИЯ РАБОТ.

В настоящее время на территории провинции Предкамья в пределах Республики Татарстан расположены шестнадцать административно-территориальных образований: пятнадцать муниципальных районов – *Агрызский, Арский, Атнинский, Балтасинский, Высокогорский, Елабужский, Зеленодольский, Кукморский, Лаишевский, Мамадышский (кроме крайней юго-восточной части), Менделеевский, Пестречинский, Рыбно-Слободский, Сабинский, Тюлячинский* и городской округ *Казань*.

### **Общие природно-географические сведения о регионе.**

Физико-географическая и историко-культурная провинция Предкамья занимает территории к северу от русла реки Камы и разделено рекой Вяткой на две части – западную и восточную. По схеме геоморфологического районирования здесь выделяется два типа геоморфологических районов. Большую часть территорий как западного, так и восточного Предкамья занимает *денудационная равнина Предкамского пермского возвышенного плато*. Второй тип рельефа: *Заволжская древнечетвертичная террасово-аккумулятивная равнина*, связан с долиной Волги и распространен вблизи её современного русла в самой западной и юго-западной частях Предкамья<sup>1</sup>. Основную роль в формировании оснований современных дневных поверхностей здесь играют пермские отложения Казанского и Татарского ярусов, неогеновые отложения Акчагыльской свиты<sup>2</sup> подстилают в основном Заволжскую древнечетвертичную равнину. Западная, наибольшая по площади, часть Предкамья представляет собой междуречье Волги и Вятки. Этот водораздел, близкий по форме к четырехугольнику, круто обрывается к Вятке и Каме и очень полого спускается к Волге. Восточная часть Предкамья, значительно меньшая по площади, занимает междуречье Вятки и Камы.

---

<sup>1</sup> Ступишин А.В. Сетка физико-географических районов среднего Поволжья в м-бе 1:1500000 // Учёные записки Казанского Университета, т.120, кн.2. Казань, 1960.

<sup>2</sup> Геологическая карта Республики Татарстан. М 1:1700000.



На большей части территории Предкамья рельеф представляет собой умеренно расчлененную денудационную равнину. Рельеф прибрежной территории рек Кама и Вятка – слабо расчлененная террасовая равнина. Самой низкой ступенью рельефа является Вятско-Камская пойма, лежащая на высоте 58-63 м. Выше поймы поднимается верхнечетвертичная терраса высотой около 80 м, имеющая бугристо-дюнный рельеф. В строении рельефа водоразделов также наблюдается ярусность: нижний ярус лежит на высоте 150-160 м, над ним, пологим или крутым, более четко выраженным уступом, прослеживается второй ярус – выровненных водоразделов высотой 200-220 м, наивысшие отметки поднимаются до 240 м<sup>3</sup>. Таким образом, асимметричная, в горизонтальном распространении, эта территория, со средней абсолютной высотой 150 м имеет всхолмленную, более или менее однородную поверхность, разрезанную множеством речных долин с пологими склонами. Основные из них – долины рек Ашит, Казанка, Меша, Бурец, Шия, Шумбут, Ошняк, Брыска. Изрезанность поверхности усиливается овражной сетью, которая во многих местах образовала удобные для строительства укрепленных городищ мысы-стрелки, особенно у крутых берегов Волги, Камы и Вятки. Поверхность восточной части Предкамья, расчлененная реками Тойма и Иж на водоразделы, ничем существенно не отличается от западной. В целом рельеф Предкамья умеренно холмистый, с мягкими очертаниями и невысокими холмами и увалами, сильно изрезанный речной сетью.

На пологих склонах рек с их широкими пойменными лугами сосредоточилась и ныне в основном сеть деревень, расположенных преимущественно у ключей. Многочисленные ключи образуют притоки указанных рек. В хозяйственной жизни местного населения роль их огромна. Запруженные у многих селений мелкие реки часто используются для установки мельниц и как бассейны для разведения водоплавающей птицы или рыбы. В описании гидрографии Предкамья следует упомянуть о многочисленных озерах и озерах-старицах, которые находились, до образования Куйбышевского

---

<sup>3</sup> Ермолаев О.П., Игонин М.Е., Бубнов А.Ю., Павлова С.В., 2007. Ландшафты Республики Татарстан. Региональный ландшафтно-экологический анализ. Казань. С. 134-135.

водохранилища, главным образом в левобережье Волги. На берегах этих водоемов, заливавшихся в половодье и богатых рыбой, было сосредоточено большое число поселений неолитической и бронзовой эпох. Удобными местами для поселений этих периодов являлись и боровые террасы – вторая и третья речные террасы, покрытые песчаными дюнами.

Основными видами почв Предкамья являются подзолы с небольшими участками чернозема, расположенными узкими полосами по долинам рек Иж в Агрызском районе и Меши в Лаишевском. Присутствуют здесь и участки песчаных почв, занятых сосновыми лесами<sup>4</sup>. Такой характер почв связан с историей растительности этого региона, близкого к границе распространения южной тайги. Эта территория длительное время находилась в пределах лесной зоны Восточной Европы. В настоящее время леса здесь в значительной мере истреблены как в ранние периоды появления земледелия, так и в современную пору. Однако, несмотря на это, Предкамье и сейчас остается наиболее залесенной частью территории Татарстана. Леса здесь преимущественно хвойные. Огромные массивы елово-пихтовых, сосновых, а также смешанных лесов имеются как в восточной, так и в западной частях Предкамья.

### ***История изучения археологических памятников в регионе.***

Интерес к археологическим памятникам Предкамья появился еще в конце XVIII века, когда И.П. Рычковым были даны первые описания некоторых булгарских памятников расположенных на Казанке и Каме<sup>5</sup>. Позднее А. Артемьев, в 1856 году, отметил и описал несколько булгарских городищ в пределах Казанского, Лаишевского и Мамадышского уездов Казанской губернии<sup>6</sup>. В 1858 году были проведены первые широкие раскопки Ананьинского могильника<sup>7</sup>. В 60 - 70-е годы XIX века начинается деятельность известных казанских краеведов: А.Ф. Лихачева, В.И. Заусайлова, Э.Д. Пельцама, Н.Ф.

---

<sup>4</sup> Очерки по географии Татарии. Казань, 1957.

<sup>5</sup> Рычков П.И. Журнал или дневные записки путешествия капитана Рычкова по разным провинциям Российского государства. Спб., 1770.

<sup>6</sup> Артемьев А. Список населенных мест Казанской губернии. СПб., 1856.

<sup>7</sup> Алабин П.В. Ананьинский могильник. // «Вятские губернские ведомости», № 27-30, 1859.; Алабин П.В. Ананьинский могильник. // «Вестник Русского географического общества», №6, 1860.

Высоцкого и других, по сбору древних каменных орудий в Казанской губернии. Появляются первые своды К.И. Невоструева и С.М. Шпилевского по памятникам болгарской эпохи<sup>8</sup>. В конце 70-х – начале 80-х годов в окрестностях города Казани А.Ф. Лихачевым, А.А. Штукенбергом и Н.Ф. Высоцким была открыта и исследована серия стоянок эпохи неолита и бронзы<sup>9</sup>.

Общество археологии, истории и этнографии, созданное в 1878 году при Казанском университете, провело в конце XIX – начале XX веков большую работу по выявлению и изучению археологических памятников края. Результатом проведенных исследований стали работы А.А. Штукенберга<sup>10</sup>, Н.Ф. Высоцкого<sup>11</sup>, П.Н. Кротова<sup>12</sup>, В.И. Заусайлова<sup>13</sup> по памятникам эпох каменного века и бронзы; П.А. Пономарева<sup>14</sup>, Ф.Д. Нефедова<sup>15</sup> по памятникам ананьинской культуры; А.А. Спицына<sup>16</sup> по памятникам пьяноборского времени; И.А. Износкова<sup>17</sup>, Е.Т. Соловьева<sup>18</sup>, В.Л. Борисова<sup>19</sup> по памятникам болгарского времени.

---

<sup>8</sup> Невоструев К.И. О городищах древнего Волжско-Болгарского и Казанского царств в нынешних губерниях Казанской, Симбирской, Самарской и Вятской // Труды I Археологического съезда. М., 1871. Т. II.; Шпилевский С.М. Древние города и другие болгарско-татарские памятники в Казанской губернии. Казань, 1877.

<sup>9</sup> Высоцкий Н.Ф. Каменный век в Казанской губернии. // «Известия Общества истории археологии и этнографии при Казанском Императорском Университете», т. XXIII, вып.6, 1908.

<sup>10</sup> Штукенберг А.А. Материалы для изучения медного (бронзового) века восточной полосы Европейской России // Труды ИОАИЭ, Т. XVII, вып. 4. Казань, 1901.

<sup>11</sup> Указ. соч.

<sup>12</sup> Кротов П.И. О новых поселениях каменного века в Казанской губернии (у с. Кокшайского и д. Ст. Кокузы) // Труды ИОАИЭ, Т. XXI, вып. 3. Казань, 1905.

<sup>13</sup> Заусайлов В.И. Древние каменные орудия, собранные в пределах Казанской губернии. Казанский уезд. Казань, 1884.

<sup>14</sup> Пономарев П.А. Предварительное сообщение о результатах раскопок в Лаишевском уезде близ с. Шурана и дер. Сорочьих Гор, произведенных летом 1881 года // Труды ИОАИЭ, Т. III, Казань, 1884; Пономарев П.А. Материалы для характеристики бронзовой эпохи Камско-Волжского края. Ананьинский могильник (археологический этюд) // Труды ИОАИЭ, Т. X, вып. 4. Казань, 1892.

<sup>15</sup> Нефедов Ф.Д. Отчет об археологических исследованиях в Прикамье, проведенных летом 1893 и 1894 гг. // МАВГР. М., 1899. Вып. III.

<sup>16</sup> Спицын А.А. Приуральский край. Археологические розыскания о древнейших обитателях Вятской губернии // МАВГР, Вып. I. СПб., 1893.

<sup>17</sup> Износков И.А. Список населенных мест Казанского уезда с кратким его описанием // КГВ. 1885. № 107, 121.; Износков И.А. О городищах в бассейне речки Кирменки Мамадышского уезда // Труды ИОАИЭ, Т. VI, вып. 1. Казань, 1886.

<sup>18</sup> Соловьев Е.Т. Где был древний болгарский город Керманчук? // Труды ИОАИЭ, Т. IV. Казань, 1884; Соловьев Е.Т. О могильных памятниках близ села Русские Кирмени в Мамадышском уезде Казанской губернии // Тр. IV Археологического Съезда, Т. I. Казань, 1884.

<sup>19</sup> Борисов В.Л. Древние поселения близ деревни Старый Урмат Казанского уезда // Труды ИОАИЭ, Т. XVII, вып. 1. Казань, 1901.

В советское время изучение археологических памятников края продолжается силами местных краеведов и столичных исследователей. В конце 20-х годов Н.И. Воробьевым<sup>20</sup>, И.Н. Бороздиным<sup>21</sup>, Н.Ф. Калининым<sup>22</sup> проводится изучение болгаро-татарских памятников, в том числе и эпиграфических. Тогда же В.Ф. Смолиным и М.Г. Худяковым была предпринята попытка составления первых тематических карт по археологическим памятникам<sup>23</sup>. В Елабужском районе с конца 30-х годов XX века проводила свои исследования А.В. Збруева. Первоначально в 1938-1939 годах ею изучался Ананьинский могильник раннего железного века, затем, в 1939 – 1940 и 1946 - 1947 годах, Луговская I стоянка<sup>24</sup> по материалам которой была выделена луговская культура позднего бронзового века (XVII-XV века до н.э.). В 30-е – 40-е годы выходит ряд обобщающих работ по эпохе бронзы и РЖВ, возобновляются исследования стоянок приказанской культуры.

После Великой Отечественной войны начинается систематическое и планомерное изучение археологических памятников Татарстана. Археологическая экспедиция ИЯЛИ КФАН СССР под руководством Н.Ф.Калинина уточнила местоположение ранее известных и открыла несколько новых памятников эпохи бронзы и болгарского времени в бассейне Казанки (1945 г.), а в бассейне Меши и по правому берегу Камы (в 1948 г.) выявила большое число разнообразных археологических памятников<sup>25</sup>. В 1947 и 1948 годах А.В. Збруева изучала Луговскую II стоянку и Луговской курганный могильник, относящийся к

---

<sup>20</sup> Воробьев Н.И. Историко-этнографическая поездка в Мамадышский кантон ТССР // ВНОТ, № 4. Казань, 1926; Воробьев Н.И. О болгаро-татарских надгробных камнях Мамадышского кантона // МОРРПТ, Вып. 3. Казань, 1929.

<sup>21</sup> Бороздин И.Н. Археологические разведки в Кремле (близ Киприяновой церкви) // МОРРПТ, Вып. 3. Казань, 1929. Бороздин И.Н. Два татарских надгробия близ городища «Иски Казан» // МОРРПТ, Вып. 4..Казань, 1930.

<sup>22</sup> Калинин Н.Ф. Город Казань // Археологические исследования 1934-1936 г.г. М.; Л., 1941.

<sup>23</sup> Смолин В.Ф. Археологический очерк Татареспублики. Казань, 1925; Худяков М.Г. Ананьинская культура // Казанский губернский музей за 25 лет. Казань, 1923.

<sup>24</sup> Збруева А.В. Отчет о работах Камской экспедиции ИИМК в 1946 г. / Архив ИА РАН. Р-1. № 60. 20 с.; Збруева А.В. Отчет о полевых работах Камской экспедиции в июне-августе 1947 г. / Архив ИА РАН. Р-1. № 129. 24 с.

<sup>25</sup> Калинин Н.Ф. Древнейшее население на территории Татарии. // Материалы по истории Татарии, вып.1, 1948.

атабаевскому и маклашеевскому этапам маклашеевской культуры финала позднего бронзового века XIV-X века до нашей эры<sup>26</sup>.

Широкие археологические исследования в районах Приказанского Поволжья и на Нижней Каме были проведены в начале 50-х годов в связи с развернувшимися здесь работами по подготовке ложа водохранилища Куйбышевской ГЭС. В 1950 году здесь были проведены археологические разведки, а в 1951 – 1954 годах археологические раскопки на Займищенских, Атабаевских, Карташихинских, Обсерваторских стоянках эпохи неолита и бронзы, Именьковском городище, Казанском кремле и других памятниках<sup>27</sup>. В 1955 году археологическими разведками были охвачены Рыбно-Слободский, Пестречинский, Мамадышский, Сабинский районы Татарстана<sup>28</sup>, в 1956 году крайние северные районы, а в 1958 году районы к востоку от Вятки<sup>29</sup>.

После заполнения ложа водохранилища, развернулись работы по изучению археологических памятников отдельных периодов. Были открыты первые «чистые» памятники эпохи неолита, определилась культурная принадлежность памятников эпохи поздней бронзы – приказанских, началось углубленное изучение памятников пьяноборского времени. В результате раскопок Именьковского городища, Рождественского археологического комплекса определилась археологическая культура предболгарского времени, получившая наименование именьковской. Начато изучение археологических памятников времени Казанского ханства, широко и фундаментально исследованы Г.В. Юсуповым болгаро-татарские эпиграфические памятники<sup>30</sup>.

В Елабужском районе в это время продолжались исследования на Луговских стоянках и могильниках. Так в 1959 году А.Х. Халиковым были

---

<sup>26</sup> Збруева А.В. Отчет о полевых работах Камской экспедиции в июне-августе 1947 г. / Архив ИА РАН. Р-1. № 129. 24 с.; Збруева А.В. Отчет о раскопках Камской экспедиции ИИМК в 1948 г. / Архив ИА РАН. Р-1. № 231. 26 с.

<sup>27</sup> Калинин Н.Ф. Халиков А.Х. Поселения эпохи бронзы в Приказанском Поволжье по раскопкам 1951-1952 гг. // МИА, № 42. М., 1954; Калинин Н.Ф. Халиков А.Х. Итоги археологических работ за 1945-1952-гг. // Тр. КФАН СССР. Сер. ист. наук. Казань, 1954.

<sup>28</sup> Отчёт о работах археологической экспедиции ИЯЛИ КФАН СССР за 1955 год. Часть I и II. Архив ИА АНТ, Фонд №5, Опись, № 38.

<sup>29</sup> Халиков А.Х. Очерки истории населения Марийского края в эпоху железа. Труды Марийской археологической экспедиции, т. II. – Йошкар-Ола, 1962.

<sup>30</sup> Юсупов Г.В. Введение в болгаро-татарскую эпиграфику. М.; Л., 1960.

вскрыты 3 кургана Луговского курганного могильника и изучена северная периферийная часть Луговской II стоянки. Им же были определены границы Луговской I-II стоянок, Луговского грунтового могильника раннего железного века и Луговского курганного могильника финала бронзы<sup>31</sup>. В 1959 и 1968 году в Елабужском районе на берегу Камы произведены раскопки Кумысского поселения и могильника. Здесь был вскрыт культурный слой стоянки с керамикой новоильинской культуры эпохи энеолита, луговской, межовской и атабаевского этапа маклашеевской культур, зафиксированы погребения маклашеевской культуры<sup>32</sup>.

С 1961 года начались работы по систематическому наблюдению за археологическими памятниками, оказавшимися в зоне воздействия Куйбышевского водохранилища. Эти работы привели к открытию и изучению более чем 200 археологических памятников Предкамья от эпохи мезолита до позднего средневековья включительно. С 1968 по 1977 годы осуществлялись отдельные археологические разведочные маршруты в бассейнах рек Казанка, Меша, Шешма, Вятка, Тойма, Иж. Проводились углубленные археологические исследования узловых памятников региона – эпохи бронзы, раннего железа и предбулгарского времени, Казанского кремля, Иски-Казани. Вышли монографические работы, подытоживающие достижения в области изучения памятников эпохи мезолита, неолита и бронзы, раннего железа, пьяноборского времени, азелинской, мазунинской и именьковской культур, эпохи Волжской Булгарии и Казанского ханства<sup>33</sup>.

Позже, в 1987-1989 годах, в связи с расширением территории поселка Луговой К.И. Корепановым в Елабужском районе РТ, проводились исследования на Луговской III и IV стоянках, и грунтового Луговского могильника раннего железного века. В 1989 году им же был заложен раскоп на Ананинской дюне, где

---

<sup>31</sup> Халиков А. Х., Генинг В. Ф. Отчет о полевых работах археологической экспедиции Института языка, литературы и истории Казанского филиала АН СССР. Казань, 1960 / Архив ИА РАН. Р-1. № 1951. 168 с.

<sup>32</sup> Генинг В.Ф., Старостин П.Н. Кумысские стоянка и могильник // Отчеты Нижнекамской археологической экспедиции. Вып. 1. М.: Наука, 1972. С. 87-104.

<sup>33</sup> Габяшев Р.С., Казаков Е.П. и др. Археологические памятники Татарии в зоне Куйбышевского водохранилища // Из археологии Волго-Камья. Казань, 1976.

исследован слой позднего бронзового века, с керамикой схожей с Луговскими стоянками и вскрыто несколько погребений раннего железного века<sup>34</sup>.

В 90-е и 2000-е годы в Предкамье работали небольшие разведочные экспедиции Института истории АН РТ и Министерства культуры РТ, связанные с обследованием строящихся и проектируемых хозяйственных объектов. Огромная работа была проведена в 1993 – 2005 годах по археологическому изучению территории города Казани и его ближайшей округи в связи с подготовкой к празднованию тысячелетия основания Казани и осуществлением на территории города крупных инфраструктурных проектов. Исследования культурного слоя Казани в зонах хозяйственных работ продолжается и в настоящее время.

В 2008 году в Елабужском районе Республики Татарстан на Луговской II стоянке в непосредственной близости от *Мальцевской IV стоянки* проводил исследования А.А. Чижевский. Им была изучена южная периферийная часть стоянки, разрушаемая шоссейной дорогой<sup>35</sup>.

В 2011 разведочные исследования в Предкамье на территории города Казани, в Арском, Агрызском, Лаишевском, Рыбно-Слободском, Сабинском и Тюлячинском районах провёл К.Э. Истомин. Здесь им было открыто несколько новых местонахождений и позднесредневековое Куюковское поселение (Казагат)<sup>36</sup>. Эти разведочные работы были продолжены в 2012 году на территориях Елабужского, Мамадышского, Менделеевского и Пестречинского районов и выявлены Чиршинское поселение, Тогашевское местонахождение, местонахождение «Пионерлагерь»<sup>37</sup>.

В последнее время, особенно, начиная с 2012 года, после введения процедуры государственной историко-культурной экспертизы проектов

---

<sup>34</sup> Корепанов К.И. Научный отчет об археологических исследованиях Луговского раннеананьинского могильника и Луговской IV стоянки в 1988 году. Елабужский район ТАССР. Елабуга, 1989 / Архив ИА РАН. Р-1. № 13294. 80 с.; Корепанов К.И. Научный отчет об археологических исследованиях Луговской III и Ананьинской стоянок в Елабужском районе Татарской АССР в 1989 году. Елабуга, 1991 / Архив ИА РАН. Р-1. № 15861. 80 с.

<sup>35</sup> Чижевский А.А. Исследования Луговской II стоянки в 2008 г. // Филология и культура. Казань, 2012. №2. С. 297-302.

<sup>36</sup> Истомин К.Э. Отчёт о проведении разведочных археологических работ на территории муниципальных районов Республики Татарстан в 2011 и 2012 годах. Казань, 2015. с. 40-54; 74-85; 101-110; 122-124.

<sup>37</sup> Истомин К.Э. Отчёт о разведочных археологических исследованиях в Республике Татарстан в 2012 году. Казань, 2015. с. 36-42; 53-59; 63-66.

строительства, в микрорайоне Предкамья эта работа значительно активизировалась, особенно в приказанском промышленном районе и на территории восточной части Предкамья. Так, в 2015 году К.Э. Истомин провел обследование территории Восточно-Анзирского месторождения нефти<sup>38</sup>; объектов нового автодорожного<sup>39</sup> и жилищного строительства<sup>40</sup>. В 2016 году он же пытался выявить территорию Елышевского I селища, однако выяснилось, что оно уничтожено<sup>41</sup>. В 2016 году М.С. Чаплыгиным проведено обследование территорий хозяйственного освоения в Елабужском, Мамадышском и Менделеевском районах и выявлен новый памятник – *Мальцевская IV стоянка*<sup>42</sup>. Тогда же, ещё один новый памятник – Тураевское селище, был выявлен В.С. Горбуновым при обследовании территории Ольгинского нефтяного месторождения в Менделеевском районе<sup>43</sup>. В 2017 году исследования практически всех районов Предкамья от Казани до границы с Удмуртией произвела Д.Ю. Ефремова в связи с обследованием трассы ЛЭП «Щёлоков – Центральная» и других объектов, новые памятники не выявлены, была

---

<sup>38</sup> Истомин К.Э. Отчёт о выполненных археологических полевых работах на земельных участках, подлежащих воздействию земляных, строительных, мелиоративных и (или) хозяйственных работ по объекту: «Обустройство кустов скважин №1057, №1059, №1036, №671 Восточно-Анзирского месторождения» в Елабужском муниципальном районе Республики Татарстан в 2015 году. Казань, 2015.

<sup>39</sup> Истомин К.Э. Отчёт о проведении разведочного археологического обследования земельных участков, подлежащих хозяйственному освоению по объектам: «Строительство автодороги Подъезд к д.Кзыл-Иль в Лаишевском муниципальном районе Республики Татарстан»; «Строительство автодороги Подъезд к д. Малые Турнали в Арском муниципальном районе Республики Татарстан» в 2015 году. Казань, 2016.

<sup>40</sup> Истомин К.Э. Отчёт о выполненных археологических разведочных работах на земельных участках, подлежащих хозяйственному освоению по объекту: «Строительство очистных сооружений хозяйственно-бытовой канализации в жилом комплексе «Усадьба Царёво» Пестречинского района Республики Татарстан производительностью 2500 м<sup>3</sup>/сут» в Пестречинском муниципальном районе Республики Татарстан в 2015 году. Казань, 2016.

<sup>41</sup> Истомин К.Э. Отчёт об охранных археологических работах в Республике Татарстан в 2016 году. Казань, 2016.

<sup>42</sup> Чаплыгин М.С. Отчёт об археологических разведочных работах на земельных участках, подлежащих хозяйственному освоению в Республике Татарстан, в 2016 году. Т.1-2. Казань, 2017. с. 68-72; 119-127; 209-215.

<sup>43</sup> Горбунов В.С. Научный отчет о проведении рекогносцировочного археологического обследования зон обустройства Утягановского, Быргындинского, Западно-Бимского и Ольгинского месторождений нефти в Каракулинском районе Удмуртской Республики, Агрызском и Менделеевском районах Республики Татарстан по Открытому листу №238 от 22.04.2016 г. (в 2-х тт.). Том I. Стерлитамак, 2017. с. 102-124.



обнаружена только одна случайная находка<sup>44</sup>. В том же году разведочные исследования в северной и южной частях региона, а так же в Елабужском районе на территории особой экономической зоны «Алабуга» проводил К.Э. Истомин<sup>45</sup>.

Таким образом, археологическое обследование территории Предкамья проведено весьма подробно<sup>46</sup>. Это объясняется как географической близостью региона к казанскому центру археологических исследований, так и большим научным интересом к его историческому наследию. Среди выявленных археологических памятников представлены практически все археологические эпохи<sup>47</sup>.

### **Состав и содержание предпроектных исследований.**

Цель предпроектных исследований – оценка состояния объекта культурного наследия *федерального значения – Достопримечательное место «Культурный слой слобод Заречья города Казани XV-XVIII веков»* и выявленного объекта культурного наследия (памятника археологии) *«Мусульманское кладбище слободы «Биш-Балта»* в границах территории, отведенной под хозяйственное освоение по проекту: «Создание искусственного земельного участка на водном объекте, находящемся в федеральной собственности, Куйбышевское водохранилище, в районе ул. Брюсова, Кировский район, г. Казань, Республика

---

<sup>44</sup> Ефремова Д.Ю. Отчёт об археологических разведочных работах по Открытому листу №462, том 1-2: исследования в Предкамье, на территории города Казань, в Сабинском, Пестречинском, Рыбно-Слободском, Мамадышском, Елабужском, Менделеевском и Агрызском муниципальных районах Республики Татарстан, в 2017 году. Казань, 2018. 480 с.; 824 илл.

<sup>45</sup> Истомин К.Э. Отчёт об археологических разведочных работах в Аксубаевском, Актанышском, Арском, Буинском, Заинском, Кукморском, Лениногорском, Мамадышском, Новошешминском, Нурлатском, Спасском, Тукаевском, Черемшанском, Чистопольском районах Республики Татарстан в 2017 году, по Открытому листу №1280. Т.1-2. Казань, 2018. с. 136-142; 161-171; 179-184; Истомин К.Э. Отчёт об археологических разведочных работах по Открытому листу №1551, в городе Елабуга, Высокогорском, Дрожжановском, Елабужском, Заинском, Лаишевском, Мензелинском, Нурлатском районах Республики Татарстан, в 2017 году. Казань, 2018. с. 42-47; 59-64; Истомин К.Э. Отчёт об археологических разведочных работах по Открытому листу №2194, в Апастовском, Верхнеуслонском, Высокогорском, Елабужском и Нурлатском районах Республики Татарстан, в 2017 году Казань, 2018. с. 67-74; Истомин К.Э. Отчёт об археологических разведочных работах по Открытому листу №2333, в Альметьевском, Елабужском, Нижнекамском, Нурлатском и Черемшанском районах Республики Татарстан, в 2017 году. Казань, 2018. с. 40-60.

<sup>46</sup> Археологическая карта Татарской АССР: Предкамье. М., 1981.

<sup>47</sup> Свод памятников археологии Республики Татарстан: т.3. Казань, 2007.

Татарстан», их историко-археологической ценности и разработка плана охранных мероприятий в связи с планируемой хозяйственной деятельностью.

Предпроектные исследования при разработке раздела проектной документации, обосновывающей меры по обеспечению сохранности объекта культурного наследия: *федерального значения – Достопримечательное место «Культурный слой слобод Заречья города Казани XV-XVIII веков»* и выявленного объекта культурного наследия (памятника археологии) *«Мусульманское кладбище слободы «Биш-Балта»* при проведении земляных, строительных, мелиоративных, хозяйственных работ, работ по использованию лесов и иных работ в границах территории объекта культурного наследия носили комплексный характер и включали: архивно-библиографические изыскания; визуальное обследование участков с фиксацией его современного состояния; анализ данных, полученных в результате предшествующих археологических работ, выполненных на территории исследуемых участков, либо ближайшей округе.

В основе разработки Раздела использованы архивные данные (5 ед.): исторические карты и схемы г. Казани из фондов Российского государственного архива древних актов (РГАДА, г. Москва), Государственного архива Республики Татарстан (ГА РТ); научно-исследовательская литература (4 ед.) и данные интернет-порталов; материалы предшествующих археологических работ (1 ед.); научно-техническая документация, представленная Заказчиком (1 ед.).

## ГЛАВА 3. РЕЗУЛЬТАТЫ ПРЕДПРОЕКТНЫХ ИССЛЕДОВАНИЙ.

### *Техническое состояние участков.*

Общая площадь обследуемого отвода составляет 1145,52 кв. м (0,114552 га). Обследуемая территория состоит из участка водного объекта в акватории Куйбышевского водохранилища, площадью 497,52 кв.м, и временного земельного отвода, отводимого под строительство временных (разборных) сооружений, общей площадью 648 кв.м. На участке водного объекта планируется создание искусственной песчаной насыпи без вскрытия современных донных отложений. На земельных участках временного отвода будут размещены: дорога и разворотная площадка, стоянка малоподвижной техники, строительный город. Для перечисленных сооружений планируется установить разборное покрытие из железобетонных плит. Также для защиты от сточных вод строительный город и стоянка техники, будут окружены земляной дамбой, высотой 0,5 м, и водоотводной канавой глубиной, не превышающей 0,3 м. К моменту разработки Раздела, был проведен натурный осмотр участка и его фотофиксация (Рис. 5 - Рис. 7).

Район расположения проектируемого объекта находится в Кировском районе города Казани на надпойменной террасе левого берега Куйбышевского водохранилища, который до затопления являлся правым берегом р. Казанка, левого притока р. Волга. В районе расположения исследованных участков присутствуют в основном антропогенные ландшафты: кварталы частных жилых домов, причалы, строительные площадки, стоянки автотранспорта. городской застройки, частными домами. Визуальный осмотр участков показал, что данная территория неоднократно подвергалась антропогенному и техногенному воздействию берегоукреплений от негативного воздействия Куйбышевского водохранилища. Естественные почвенные отложения на большей части территории участка заменены техногенными грунтами. Профиль дневной поверхности в районе исследования сформирован неогеновыми отложения Акчыгальского яруса Неогеновой системы,

которые заполняют древнюю долину р. Волга<sup>48</sup>. Почвенные отложения представлены глинистой и суглинистой слоистой пойменной почвой<sup>49</sup>.

### **Историческая характеристика земельного участка.**

Рассматриваемые участки располагаются в Кировском районе г. Казани, и частично находятся в границах объекта федерального значения – Достопримечательное место «*Культурный слой слобод Заречья города Казани XV-XVIII веков*», а также частично в границах выявленного объекта культурного наследия (памятника археологии) «*Мусульманское кладбище слободы «Биш-Балта»*» (Рис. 4). Также в 4 метрах к юго-востоку от проектируемого объекта: «Создание искусственного земельного участка на водном объекте, находящемся в федеральной собственности, Куйбышевское водохранилище, в районе ул. Брюсова, Кировский район, г. Казань, Республика Татарстан» расположен объект культурного наследия регионального значения – Достопримечательное место «*Мусульманское кладбище села Биш-Балта Адмиралтейской слободы, XVI-XX вв.*»<sup>50</sup>.

В историко-топографическом отношении участок частично расположен в историческом районе Заречья города Казани на территории исторических поселений село Биш-Балта и Адмиралтейская слобода, а также на территории мусульманского кладбища села Биш-Балта (Рис. 2). Земельный участок локализуется на севере мусульманского кладбища села Биш-Балта XVI-XX вв, и на юго-востоке Адмиралтейской слободы.

Мусульманское кладбище «Биш-Балта» первоначально было основано как деревенское кладбище населенного пункта Биш-Балта. Известно, что кладбище здесь существовало в период Казанского ханства. Археологические изыскания, проведенные в этих местах А.Х. Халиковым, показали, что селение Биш-Балта существовало не менее тысячи лет назад – еще в те времена, когда на горе Богыл-

---

<sup>48</sup> Геологическая карта Татарстана, М 1:1700000

<sup>49</sup> Почвенная карта Татарской А.С.С. Республики / Составлена Управлением землеустройства, мелиорации и торфа НКЗ ТР по материалам почвенных экспедиций КГУ-1929 г., Т.Н.-И.Э. Ин-та-1930 г., Госземтреста НКЗ ТР-1931-32 гг. Под общей редакцией почвовед Шендрикова М.Г., под общим руководством Мухитдинова А.М., М 1:420000. Казань, Татгосиздат, 1935 г.

<sup>50</sup> Приказом Комитета Республики Татарстан по охране объектов культурного наследия №89-П от 21.08.2019.

тау только появилась белокаменная крепость<sup>51</sup>. Настолько же длительная история характеризует и кладбище этого поселения. По мнению историка Р.И. Султанова, не позднее второй половины XIV в. здесь уже существовало развитое судостроительное производство, а к XV веку селение становится большим населенным пунктом, где жители занимались строительством торгового и военного флота<sup>52</sup>.

В древности кладбище было отделено от поселения узкой полосой незаселенной территории. С южной стороны площадка кладбища омывалась озером (в XVIII-XIX вв. было известно под названием Чистое) (см. Фрагменты исторических планов).

Деревня Биш-Балта в источниках впервые упоминается при описании событий 13 августа 1551 г., когда происходит съезд в местности Тирян Узьяк татарских и русских переговорщиков по вопросу о Горной стороне. Далее деревня указывается в летописи в связи с событиями 9 марта 1552 г., когда в Казани было свергнуто прорусское правительство и образовано новое под предводительством Чапкуна Отучева. В эту деревню приезжает наместник С.И. Микулинский в сопровождении татарских мурз.

В третий раз деревня упоминается в летописи при описании преследования бежавших отрядов татар 2 октября 1552 г. после взятия Казани войсками Ивана Грозного. После взятия города татарское население этой деревни было выселено, а сама деревня была передана Казанскому Зилантову монастырю. В 60-х гг. XVI в. в деревне насчитывалось всего три крестьянских двора с 20 десятинами пашенной земли в поле.

После взятия Казани возле Биш-Балты появляется государственная «плавная служба» – своего рода Поволжское речное пограничное учреждение<sup>53</sup>.

В 1718 г. в Казани по личному указу Петра I было основано адмиралтейство. Предприятие строило корабли для Каспийского, Азовского и Волжского флотов, а также отправляло лес на Санкт-Петербургские верфи. В том же году

---

<sup>51</sup> Бикбулатов Р., Мустафин Р. Казань и ее слободы. – Казань: Издательство «Заман», 2001 стр.117

<sup>52</sup> Султанов Р.И. Историческая география Казани (город и его предместья в XVI-XVII веках). – Казань: Магариф, 2004. - С.116.

<sup>53</sup> Султанов Р.И. Историческая география Казани (город и его предместья в XVI-XVII веках). – Казань: Магариф, 2004. - С. 117.

близ Казани на левом берегу Волги была создана слобода для работных людей и расселения их рядом с производством. Для Адмиралтейской слободы было выбрано село Биш-Балта; современный район Зилантового монастыря с прилегающими улицами и частично пахотные земли Ягодной слободы, располагавшиеся по соседству, отошли к Адмиралтейской слободе.

В начале XVIII в. вице-губернатор Кудрявцев переселил монастырских крестьян, а на освобожденные земли поселил мастеровых, приписных крестьян, а также подсобных рабочих – плотников и пильщиков<sup>54</sup>. Всего было поселено около 500 дворов мастеровых людей: плотников, пильщиков, кузнецов и других для приготовления корабельных лесов и постройки транспортных судов. Тут же были построены пильная мельница, канатная фабрика, мясобойня, прядильные сараи и т.п.<sup>55</sup>

Территорию адмиралтейства оградили глубоким рвом, наполненным водой. В ров возами сваливали каменную соль. Затем в этой воде замачивались и засаливались дубовые плахи. За пределами адмиралтейства стали селиться чины адмиралтейской службы: корабельные мастера, капитаны будущих судов, провиант-мейстеры, ученики и подмастерья. Эти строения впоследствии послужили началом Адмиралтейской слободы.

Казанское адмиралтейство просуществовало до 1829 г. За это время здесь было построено более 400 различного типа судов. Его ликвидация была продиктована тем, что суда спускали на воду только раз в году – во время весеннего половодья. Кроме того, значительных издержек и времени требовала проводка судов от Казани к Каспийскому морю. Но и после ликвидации адмиралтейства в Казани продолжалась заготовка корабельного леса и так называемых пумповых кож. Производство кож для насосов существовало в Казани до 60-х годов XIX в.

По территории будущей Адмиралтейской слободы проходил старинный тракт из Казани на запад, в сторону Москвы. После взятия Казани тракт получил название Московский (впоследствии центральная улица Большая Московская, с

---

<sup>54</sup> Баженов Н.П. Казанская история. – Казань, 1847. – С. 53.

<sup>55</sup> Покровский И.М. Окраины города Казани в XVI – XVIII веках (Забулацкая, Архангельская и Ягодная слободы). – Казань: Типография Императорского Университета, 1905. – С. 16.

1932 г. ул. Клары Цеткин). До середины 50-х годов XX в. эта улица и Адмиралтейская дамба связывали город с волжскими пристанями.

После образования Адмиралтейской слободы на данную территорию возвращается татарское население в лице лишманов, мастеровых, рабочих и матросов. Тогда же, очевидно, возрождается и мусульманское кладбище. Кладбище хранит уклад крестьянского и ремесленного населения Биш-Балты, который оставался традиционным вплоть до 1833 г., когда населенный пункт был присоединен к городу, а население переведено в мещанство. Татарское население слободы селилось компактно и проживало в основном на улице Жировка, что вблизи мусульманского кладбища<sup>56</sup>.

В исторической литературе мусульманское кладбище Биш-Балты упоминается в связи с деятельностью Мухаметзяна Ибниаминовича Галеева (1832-1908) – предпринимателя, общественного деятеля, гласного (депутата) Казанской городской думы всех созывов начиная с 1871 г., попечителя мусульманских кладбищ г. Казани. Дважды Мухаметзяну Галееву пришлось отстаивать мусульманское кладбище в Адмиралтейской слободе. В 1879 г. за его упразднение высказалась санитарная комиссия Городской думы, так как оно «почти ежегодно заливается водой». Тот же вопрос поставил перед Думой в 1884 г. настоятель Макарьевской церкви Сычов. Но Галеев, на заседании Городской Думы 25 апреля 1885 г., сумел предотвратить роковое решение, заявив, что «в Адмиралтейской слободе проживает более 150 мусульманских семейств, другого не затопляемого весенним разливом места в окрестностях слободы нет... Слободское магометанское население по большей части, бедное, было бы крайне затруднено необходимостью носить покойников за 8 верст». Кроме того, М.И. Галеев заявил, что кладбище содержится в должном порядке и засажено деревьями. Городская дума согласилась не закрывать кладбище, взяв с М.И. Галеева обещание, что он обратит внимание «на более тщательное зарывание трупов».

На планах города Казани XVIII века на территории рассматриваемого участка находится Безымянное озеро (Рис. 8; Рис. 9).

---

<sup>56</sup> Файзрахманов И.З. История Казанского адмиралтейства (1718-1830 гг.). – Казань: Институт истории им. Ш. Марджани АН РТ; Из-во «Яз», 2014. – С.77.

На «Плане Губернского города Казани с поселенными при нем слободами и окрестностями стоящими монастырями и селениями» 1817 г. также сохраняется озеро Безымянное, а прилежащая к ней территория обозначается как «выпуск для скота». С этого времени село «Бежболда» начинает именоваться «Село Макарьевское», а на следующих более поздних картах этот населенный пункт упоминается редко, и сливается с Адмиралтейской слободой (Рис. 10; Рис. 11).

Начиная с 1860 г., на планах города данная территория показывается как заболоченная и не застраивается, поскольку находится в зоне сезонного подтопления. В плане г. Казани 1875 г. интересующий нас район на карте уже принял очертания типичной городской застройки того периода. В Адмиралтейской слободе уже были пронумерованы кварталы, подписаны улицы и близлежащие озера. В южной части участка все так же располагается кладбище «Биш-Балта», которое прорисовано как прямоугольник; визуальное оно расположено в чистом поле, географические высоты не локализованы (Рис. 12; Рис. 13).

На планах города Казани первой четверти XX века регулярная городская застройка, а также контуры кладбища не претерпевают значительных изменений (Рис. 15 - Рис. 17).

План г. Казани 1933 года был составлен по материалам съемок Московского Аэро-Геодезического Треста. Адмиралтейская слобода здесь переименована в Слободу Кзыл Армейскую, а соседнее с кладбищем озеро Чистое – в озеро Максимовское (Рис. 18).

Таким образом, территория земельного участка начала активно осваиваться с середины XVIII века. Кварталы, в которых частично располагаются участки обследования, принимают стабильные очертания со второй половины XIX века, которые сохранились до настоящего времени. Рассматриваемая территория с течением времени претерпевала сезонные затопления, а в 1960-х гг. была частично затоплена Куйбышевским водохранилищем. Нивелировки поверхностей, прокладка инженерных сетей, снижают историко-археологический потенциал участков, возможные культурные напластования в значительной степени переработаны при хозяйственном освоении в XX веке.



## **Обследование территорий памятников.**

В результате обследования установлено, что частично участки проектируемого хозяйственного объекта: «Создание искусственного земельного участка на водном объекте, находящемся в федеральной собственности, Куйбышевское водохранилище, в районе ул. Брюсова, Кировский район, г. Казань, Республика Татарстан» расположены на территории ранее известного объекта культурного наследия федерального значения – Достопримечательное место *«Культурный слой слобод Заречья города Казани XV-XVIII веков»*, а также на территории выявленного объекта культурного наследия (памятника археологии) *«Мусульманское кладбище слободы «Биш-Балта»*.

### **«Культурный слой слобод Заречья города Казани XV-XVIII веков»**

Объект культурного федерального значения – Достопримечательное место *«Культурный слой слобод Заречья города Казани XV-XVIII веков»*<sup>57</sup> расположен в Кировском районе города Казани, на надпойменных террасах левого и правого берегов реки Казанка. Границы территории объекта культурного наследия установлены Приказом Комитета Республики Татарстан по охране объектов культурного наследия №953-П от 01.12.2023 г. Режим использования территории объекта культурного наследия установлен приказом Министерства культуры Республики Татарстан № 183 от 01.04.2010 г.

Участки проектируемого объекта расположены в южной части памятника на территориях исторически известных как Адмиралтейская слобода и село Биш-Балта. Освоение данных территорий проходило в XVI-XVIII веках. Обследуемые участки расположены на территории, ранее занимаемой частным жилым домом с приусадебными постройками, также здесь проходят различные инженерные коммуникации.

По результатам обследования установлено, что общая площадь проектируемого объекта «Создание искусственного земельного участка на водном

---

<sup>57</sup> Приказ Министерства культуры Российской Федерации от 29.12.2015., №28045-р; Приказ об утверждении границ территории объекта культурного наследия федерального значения «Культурный слой слобод Заречья города Казани XV – XVIII веков», XV – XVIII вв., расположенного в городе Казани Республики Татарстан, №956-П, от 01.12.2023.

объекте, находящемся в федеральной собственности, Куйбышевское водохранилище, в районе ул. Брюсова, Кировский район, г. Казань, Республика Татарстан», расположенная на территории объекта культурного наследия федерального значения – Достопримечательное место *«Культурный слой слобод Заречья города Казани XV-XVIII веков»* составляет 1109,52 квадратных метров (Рис. 4; Рис. 19).

### **«Мусульманское кладбище слободы «Биш-Балта»**

Выявленный объект культурного наследия (памятник археологии) *«Мусульманское кладбище слободы «Биш-Балта»* расположен в Кировском районе города Казани, на надпойменной террасе правого берегов реки Казанка. Границы территории объекта культурного наследия установлены Приказом Министерства культуры Республики Татарстан № 866 од от 06.10.2017. Режим использования территории объекта культурного наследия не утвержден.

Территория памятника находится на правом берегу р. Казанка в 2,8 км к юго-западу от Казанского Кремля в тупике ул. Брюсова и представляет собой мыс, площадью 200 х 150 кв.м. выступающий в акваторию водохранилища. Большая часть кладбища застроена и затоплена в результате строительства Куйбышевского водохранилища. На северо-восточной части кладбища располагается лодочная станция, северо-западная территория участка обнесена забором под строительство частного жилого дома. Часть северо-восточного и юго-западного берега мыса укреплена вертикально вбитыми сваями, и засыпана грунтом на 3-4 метра от уровня воды. Протяженность укрепленного участка на северо-востоке составила 50 м, а на юго-западе 160 м. Центральная часть кладбища огорожена забором. Также на территории мыса во многих местах проходят грунтовые автомобильные дороги. В северо-восточной части кладбища имеется большая канава, вытянутая по направлению ЮВ-СЗ. Канава образовалась в результате подсыпки грунтом территории лодочной станции. После строительства Куйбышевского водохранилища большая часть кладбища была затоплена, а остальная часть, пришла в запустение, поросла деревьями и кустарниками. Перед затоплением в санитарных целях (во избежание размываний

погребений) территория кладбища была засыпана слоем камней которые можно проследить на не застроенной части кладбища. Санитарная засыпка кладбища наблюдается на юго-восточном и восточном берегу мыса. Кладбище периодически подтапливается водой. Из предыдущих исследований известно, что во избежание подтопления, дневной уровень территории кладбища, где находится лодочная станция, и участок под строительство дома неоднократно поднимался привозным грунтом, местами уровень насыпи достигает 2 м<sup>58</sup>.

По результатам обследования установлено, что общая площадь проектируемого объекта «Создание искусственного земельного участка на водном объекте, находящемся в федеральной собственности, Куйбышевское водохранилище, в районе ул. Брюсова, Кировский район, г. Казань, Республика Татарстан», расположенная на территории *выявленного объекта культурного наследия (памятника археологии) «Мусульманское кладбище слободы «Биш-Балта»* составляет 84 квадратных метра (Рис. 4; Рис. 19).

---

<sup>58</sup> Беляев А.В. Отчет об археологических разведках на территории достопримечательного места регионального (республиканского) значения «Культурный слой слобод Заречья города Казани XVII-XVIII веков» на территории мусульманского кладбища слободы «Биш-Балта» в Кировском районе г. Казань в 2017 году.

## ГЛАВА 4. ОБЕСПЕЧЕНИЕ СОХРАННОСТИ ОБЪЕКТА АРХЕОЛОГИЧЕСКОГО НАСЛЕДИЯ.

### ***Режим использования территорий ОКН.***

Режим использования территории ОКН *федерального значения – Достопримечательное место «Культурный слой слобод Заречья города Казани XV-XVIII веков»* установлен в соответствии с Приказом Министерства культуры Республики Татарстан от 1 апреля 2010 г. N 183 «Об отнесении к объектам культурного наследия регионального (республиканского) значения в виде достопримечательного места культурного слоя города Казани». Режим использования территории ОКН *выявленного объекта культурного наследия (памятника археологии) «Мусульманское кладбище слободы «Биш-Балта»* не утвержден.

Режим использования земельных участков, в границах которых располагается объект археологического наследия, предусматривает возможность проведения археологических полевых работ в порядке, установленном Федеральным законом от 25 июня 2002 года №73-ФЗ «Об объектах культурного наследия (памятниках истории и культуры) народов Российской Федерации» (далее- Федеральный закон № 73-ФЗ), земляных, строительных, мелиоративных, хозяйственных работ, указанных в статье 30 Федерального закона №73-ФЗ, работ по использованию лесов и иных работ при условии обеспечения сохранности объекта археологического наследия, а так же обеспечения доступа граждан к нему.

## **Участки возможного разрушения территорий объектов культурного наследия при проведении хозяйственных работ.**

### **ОКН федерального значения – *Достопримечательное место «Культурный слой слобод Заречья города Казани XV-XVIII веков».***

По результатам обследования установлено, что общая площадь проектируемого объекта «Создание искусственного земельного участка на водном объекте, находящемся в федеральной собственности, Куйбышевское водохранилище, в районе ул. Брюсова, Кировский район, г. Казань, Республика Татарстан», расположенная на территории объекта культурного наследия федерального значения – *Достопримечательное место «Культурный слой слобод Заречья города Казани XV-XVIII веков»* составляет 1109,52 квадратных метров (Рис. 4; Рис. 19).

Согласно проектной документации, на территории объекта «Создание искусственного земельного участка на водном объекте, находящемся в федеральной собственности, Куйбышевское водохранилище, в районе ул. Брюсова, Кировский район, г. Казань, Республика Татарстан» планируется строительство искусственного земельного участка на водном объекте в акватории Куйбышевского водохранилища, площадью 497,52 кв.м, без вскрытия современных донных отложений, культурные напластования при таком виде работ не могут быть разрушены. На земельном участке объекта (временный отвод), общей площадью 648 кв.м, планируется строительство временных (разборных) сооружений: дорога и разворотная площадка, стоянка малоподвижной техники, строительный город. Для перечисленных сооружений планируется установить разборное покрытие из железобетонных плит, без проведения работ по выемки грунта. Также для защиты от сточных вод строительный город и стоянка техники, будут окружены земляной дамбой, высотой 0,5 м, и водоотводной канавой глубиной, не превышающей 0,3 м.

Предпроектными исследованиями было установлено, что культурные напластования на территории земельного участка были разрушены при хозяйственном освоении в XX-XXI веках: земельный участок объекта располагается в створе существующих коммуникационных линий (электрические

кабели, канализационные и водопроводные трубы), которые пролегают ниже проектируемой глубины канавы, а также в зоне, ранее занимаемой частным жилым домом с приусадебными постройками. Культурные напластования здесь были переработаны и не сохранились. Исходя из вышесказанного, вероятность нахождения археологизированных объектов, а также участков сохранившихся культурных напластований на территории обследуемого объекта отсутствует.

Анализ технических особенностей проекта, состояния земельных масс и характеристики культурных отложений, позволяет заключить, что проектируемые работы по объекту: «Создание искусственного земельного участка на водном объекте, находящемся в федеральной собственности, Куйбышевское водохранилище, в районе ул. Брюсова, Кировский район, г. Казань, Республика Татарстан» не могут нанести ущерб состоянию объекта культурного наследия на территории объекта культурного наследия федерального значения – Достопримечательное место *«Культурный слой слобод Заречья города Казани XV-XVIII веков»*, производство спасательных археологических работ не требуется.

### **Выявленный объект культурного наследия (памятник археологии) «Мусульманское кладбище слободы «Биш-Балта».**

По результатам обследования установлено, что общая площадь проектируемого объекта «Создание искусственного земельного участка на водном объекте, находящемся в федеральной собственности, Куйбышевское водохранилище, в районе ул. Брюсова, Кировский район, г. Казань, Республика Татарстан», расположенная на территории *выявленного объекта культурного наследия (памятника археологии) «Мусульманское кладбище слободы «Биш-Балта»* составляет 84 квадратных метра (Рис. 4; Рис. 19).

Согласно проектной документации, на территории объекта «Создание искусственного земельного участка на водном объекте, находящемся в федеральной собственности, Куйбышевское водохранилище, в районе ул. Брюсова, Кировский район, г. Казань, Республика Татарстан» планируется строительство искусственного земельного участка на водном объекте в акватории Куйбышевского водохранилища. Данный вид работ проходит без вскрытия современных донных отложений, культурные напластования не повреждаются.

Таким образом, проектируемые работы по обустройству хозяйственного объекта: «Создание искусственного земельного участка на водном объекте, находящемся в федеральной собственности, Куйбышевское водохранилище, в районе ул. Брюсова, Кировский район, г. Казань, Республика Татарстан» не создают непосредственной угрозы разрушения территории *выявленного объекта культурного наследия (памятника археологии) «Мусульманское кладбище слободы «Биш-Балта»*.

## РЕЗУЛЬТАТЫ ПРЕДПРОЕКТНЫХ ИССЛЕДОВАНИЙ.

1. В результате проведенных исследований получены сведения о наличии в зоне проектирования объекта: «Создание искусственного земельного участка на водном объекте, находящемся в федеральной собственности, Куйбышевское водохранилище, в районе ул. Брюсова, Кировский район, г. Казань, Республика Татарстан» в городском округе Казань Республики Татарстан объекта культурного наследия *федерального значения – Достопримечательное место «Культурный слой слобод Заречья города Казани XV-XVIII веков»* и выявленного объекта культурного наследия (памятника археологии) *«Мусульманское кладбище слободы «Биш-Балта»*.

2. Установлено, что частично участок водного объекта, а также временный земельный отвод проектируемого объекта: «Создание искусственного земельного участка на водном объекте, находящемся в федеральной собственности, Куйбышевское водохранилище, в районе ул. Брюсова, Кировский район, г. Казань, Республика Татарстан» в городском округе Казань Республики Татарстан расположены на зафиксированной территории объекта культурного наследия *федерального значения – Достопримечательное место «Культурный слой слобод Заречья города Казани XV-XVIII веков»*, а также на территории выявленного объекта культурного наследия (памятника археологии) *«Мусульманское кладбище слободы «Биш-Балта»*.

3. Предпроектными исследованиями было установлено, что для участка водного объекта планируемые работы проходят без вскрытия современных донных отложений, культурные напластования при таком виде работ не могут быть разрушены. На территории земельного участка (временного отвода) объекта, планируемые работы включают: строительство временных (разборных) сооружений на уровне современной дневной поверхности, а также строительство водоотводной канавы глубиной, не превышающей 0,3 м. Зона проектирования водоотводной канавы располагается в створе действующих инженерных коммуникаций, которые пролегают ниже проектируемой глубины водоотводной канавы. Кроме того, на данном участке ранее располагался частный жилой дом с приусадебными



постройками. Исходя из вышеизложенного, а также с учетом режима использования земель в границах территории объекта культурного наследия *федерального значения – Достопримечательное место «Культурный слой слобод Заречья города Казани XV-XVIII веков»*, его культурные напластования при таких видах работ не могут быть разрушены.

4. Анализ технических особенностей проекта, состояния земельных масс и характеристики культурных отложений, позволяет заключить, что проектируемые работы по объекту: «Создание искусственного земельного участка на водном объекте, находящемся в федеральной собственности, Куйбышевское водохранилище, в районе ул. Брюсова, Кировский район, г. Казань, Республика Татарстан» не могут нанести ущерб состоянию объекта культурного наследия *федерального значения – Достопримечательное место «Культурный слой слобод Заречья города Казани XV-XVIII веков»*, а также состоянию выявленного объекта культурного наследия (памятника археологии) «Мусульманское кладбище слободы «Биш-Балта», производство спасательных археологических работ не требуется.

5. Проведение работ по проекту: «Создание искусственного земельного участка на водном объекте, находящемся в федеральной собственности, Куйбышевское водохранилище, в районе ул. Брюсова, Кировский район, г. Казань, Республика Татарстан» в городском округе Казань Республики Татарстан на данных участках не создаст угрозу разрушения культурного слоя указанных археологических памятников.

6. В соответствии с п. 4, ст. 36 Федерального закона от 25. 06. 2002. №73-ФЗ «Об объектах культурного наследия (памятниках истории и культуры) народов Российской Федерации», в случае обнаружения в ходе проведения хозяйственных работ иного объекта, обладающего признаками объекта культурного наследия (в том числе объекта археологического наследия), лицо, проводящее хозяйственные работы обязано незамедлительно приостановить их ведение и, в течение трёх дней со дня обнаружения, направить в региональный орган охраны объектов культурного наследия письменное заявление либо электронный документ, подписанный ЭЦП, об обнаружении объекта культурного наследия.





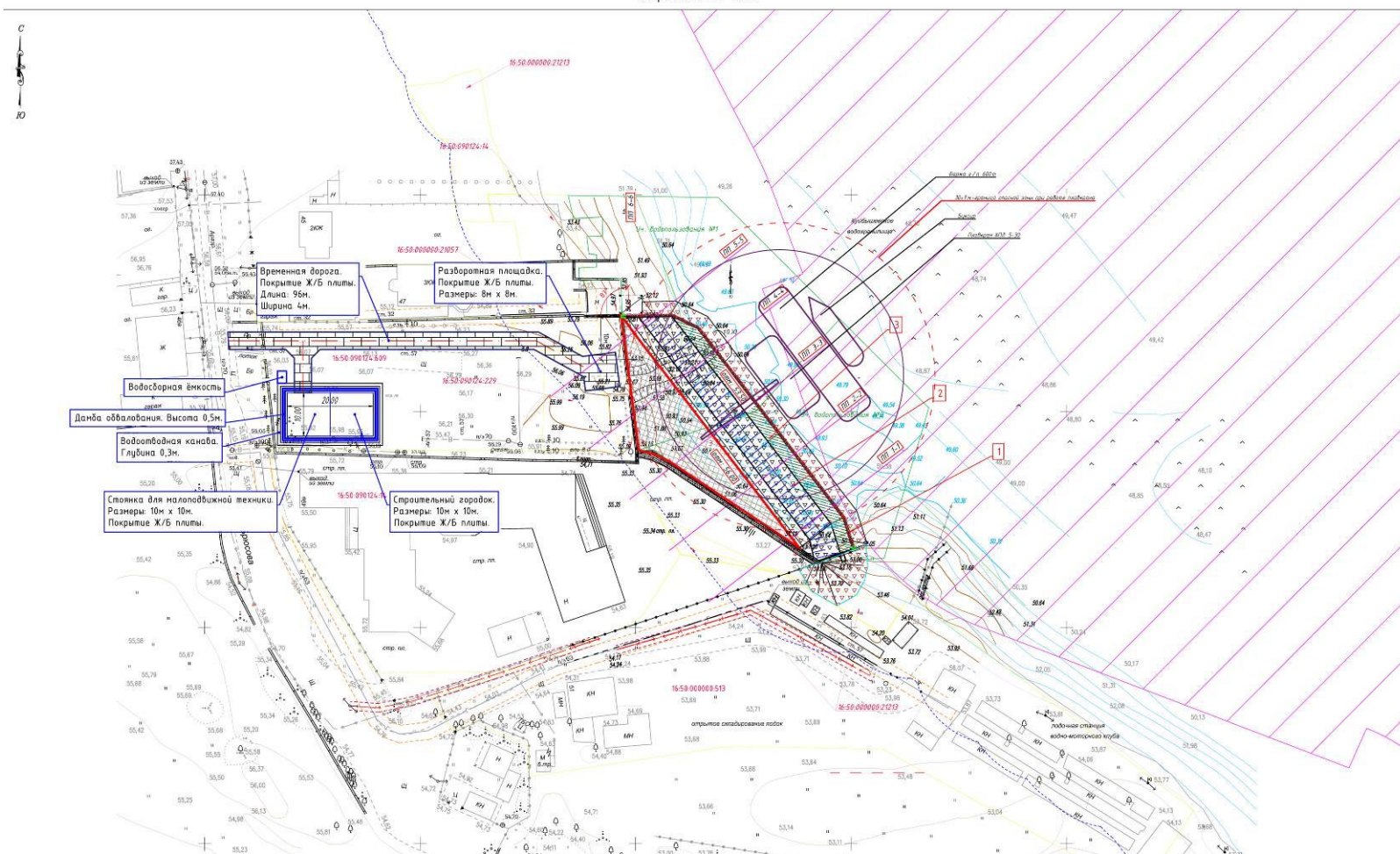
Рис. 1. Район работ по объекту «Создание искусственного земельного участка на водном объекте, находящемся в федеральной собственности, Куйбышевское водохранилище, в районе ул. Брюсова, Кировский район, г. Казань, Республика Татарстан».





Рис. 2. Район работ по объекту «Создание искусственного земельного участка на водном объекте, находящемся в федеральной собственности, Куйбышевское водохранилище, в районе ул. Брюсова, Кировский район, г. Казань, Республика Татарстан» на карте г. Казань.

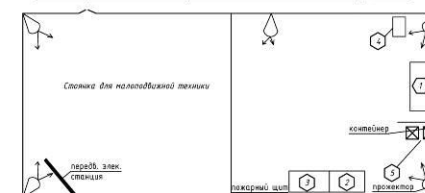
Стройгенплан 1:500



# Экспликация сооружений

Наименование сооружений	площадь, кв. м	объем, куб. м	назначение	примечание
Укрепление откоса				
1 Подпорная стенка из ст. трубы Ø 530x12 м	153	-	12	0,53
2 Укрепление откоса каменем	1	-	82	10
3 Укрепление площадки монолитным ж/бетонном	1	-	70	3
				215 м²

## Схема размещения временных зданий и сооружений



## Экспликация временных зданий и сооружений

Лист	Наименование	Тип	Количество
1	Капитальное здание	423 64-38	1
2	Гардеробная, временные здания рабочих	423 64-38	1
3	Капитальное здание	индиф.	1
4	Здание (бункер)	индиф.	1
8	Открытая площадка (для хранения откосов Т50)	индиф.	1

## Условные обозначения

- Утвержденная граница ИЖЗ.
- НТБ 53.08 - нормальный подпорный уровень.
- линия естественной поверхности земли.
- Монолитный ж/бетон В 15, W6, F150.
- Камень бутовый, М1000, Фр 150-350; Нрз 150, Кр 0,8.

- Система высот - Балтийская. Система координат МСК 15.
- Размещение временных зданий и сооружений (1 по 1-7) указывается подпорками на несте.
- Специальные работы будут производиться в дневное время с 7 до 22 часов. Строительная техника будет воздерживаться, заправляться на территории машинно - тракторного парка.
- На плане чертежи указаны в размерах. В м. не менее.

01-25-ПСС			
«Создание искусственного земельного участка на водном объекте, находящемся в федеральной собственности, Куйбышевское водохранилище, в районе ул. Брюсова, Кировский район, г. Казань, Республика Татарстан»			
Изм.	Конт.	Лист	Листов
1	1	1	1
Г. И. П.	Исполн.	Исполн.	Исполн.
Проектиров.	Инженер	Инженер	Инженер
2025			

Рис. 3. Схема генерального плана к проекту: «Создание искусственного земельного участка на водном объекте, находящемся в федеральной собственности, Куйбышевское водохранилище, в районе ул. Брюсова, Кировский район, г. Казань, Республика Татарстан».



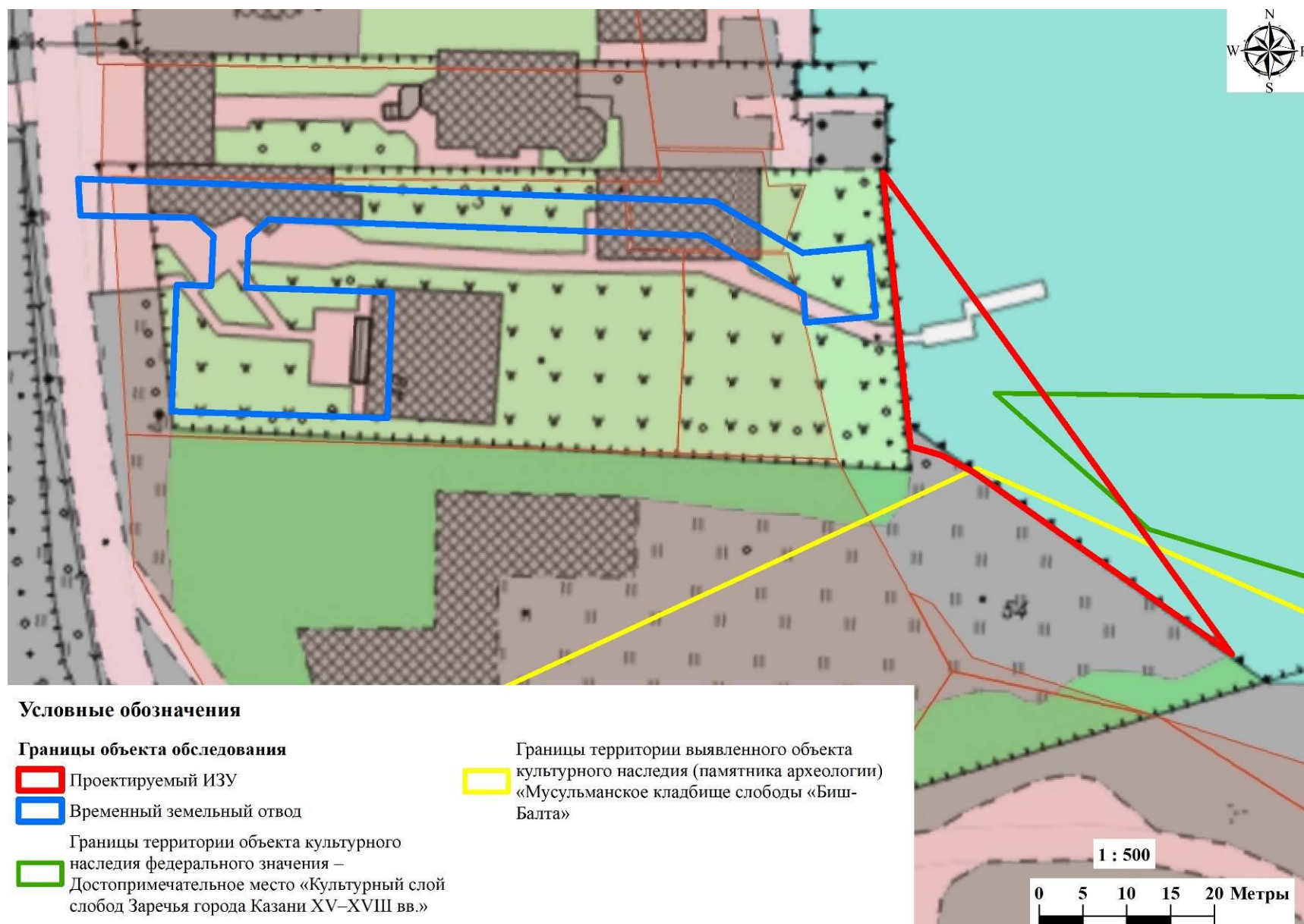


Рис. 4. Район работ по проекту: «Создание искусственного земельного участка на водном объекте, находящемся в федеральной собственности, Куйбышевское водохранилище, в районе ул. Брюсова, Кировский район, г. Казань, Республика Татарстан» на публичной кадастровой карте.



Рис. 5. Типичный ландшафт района проведения работ. Общий вид с юго-юго-востока на район прохождения трассы объекта: «Создание искусственного земельного участка на водном объекте, находящемся в федеральной собственности, Куйбышевское водохранилище, в районе ул. Брюсова, Кировский район, г. Казань, Республика Татарстан». Точка фотофиксации №1.



Рис. 6. Типичный ландшафт района проведения работ. Общий вид с юго-юго-востока на район прохождения трассы объекта: «Создание искусственного земельного участка на водном объекте, находящемся в федеральной собственности, Куйбышевское водохранилище, в районе ул. Брюсова, Кировский район, г. Казань, Республика Татарстан». Точка фотофиксации №2.



Рис. 7. Типичный ландшафт района проведения работ. Общий вид с юго-юго-востока на район прохождения трассы объекта: «Создание искусственного земельного участка на водном объекте, находящемся в федеральной собственности, Куйбышевское водохранилище, в районе ул. Брюсова, Кировский район, г. Казань, Республика Татарстан». Точка фотофиксации №3.



Рис. 8. Фрагмент плана г. Казани XVIII в.<sup>59</sup>



Рис. 9. Фрагмент плана г. Казани 1798 г.<sup>60</sup>



<sup>59</sup> РГАДА. Ф.1356. Оп.1. Казанская губерния. Д.1301. План города Казани со слободами и деревнями. XVIII в. Часть плана.

<sup>60</sup> РГВИА. Ф.846. Оп.16. Д.21528. Планы городов Российской империи, собранные по Высочайшему повелению в 1798 г. Рук. Л.11. План губернского города Казани с описанием. М.: 200 саж. Часть плана.



Рис. 10. Фрагмент плана г.Казани 1817 г.<sup>61</sup>

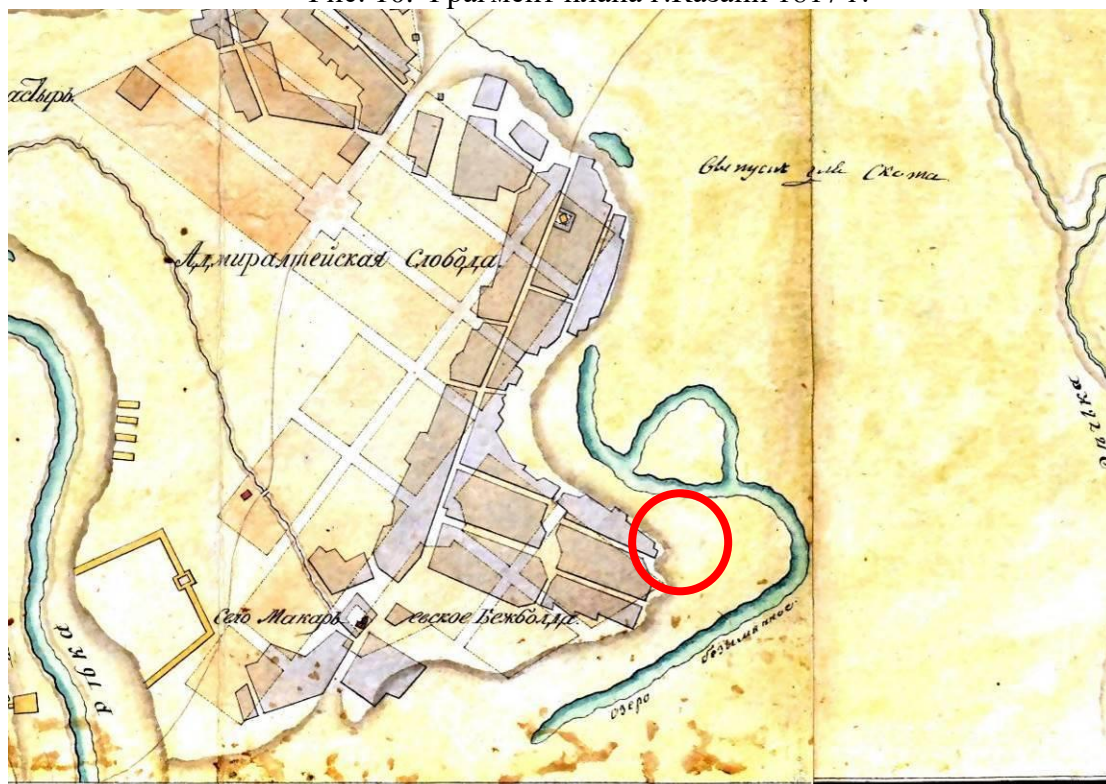


Рис. 11. Фрагмент плана г. Казани 1843 г.<sup>62</sup>



<sup>61</sup> [http://www.etomesto.ru/map-kazan\\_1817/](http://www.etomesto.ru/map-kazan_1817/): План города Казани 1817 года с поселенными при нем слободами и окрестностями, монастырями и селениями. Сочинен в 1817 году

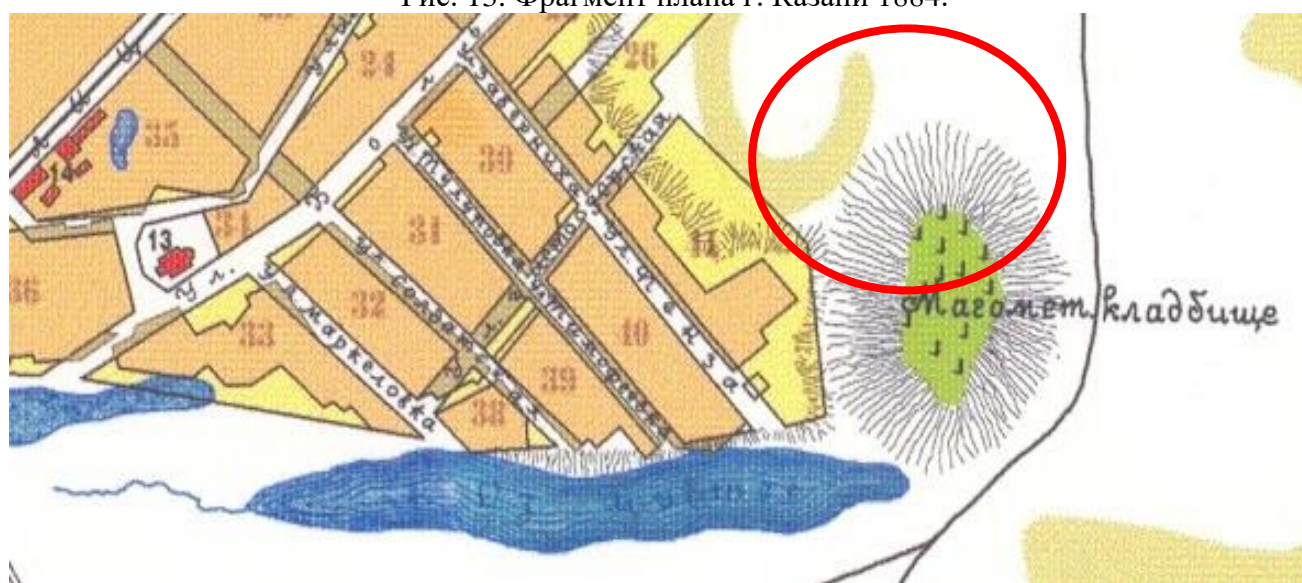
<sup>62</sup> РГВИА. Ф.846. Оп.16. Д.21988. План г. Казани. Рук. М. 300с. 1843 г. Часть плана.



Рис. 12. Фрагмент плана г. Казани 1875. <sup>63</sup>



Рис. 13. Фрагмент плана г. Казани 1884. <sup>64</sup>



<sup>63</sup> ГА РТ Ф.324. Оп.739. Д.6. Карта г. Казани 1875 г.

<sup>64</sup> <https://retromap.ru/>: План г. Казани 1884 г. М.К. Крылова. Издание типолитографии В.М. Ключникова в Казани.



Рис. 14. Фрагмент плана г. Казани 1887. <sup>65</sup>



Рис. 15. Фрагмент плана г. Казани 1910-1911 гг. <sup>66</sup>



<sup>65</sup> <https://retromap.ru/>: План г. Казани с окрестностями. Санкт-Петербург. 1887 г. Издание картографического заведения А. Ильина.

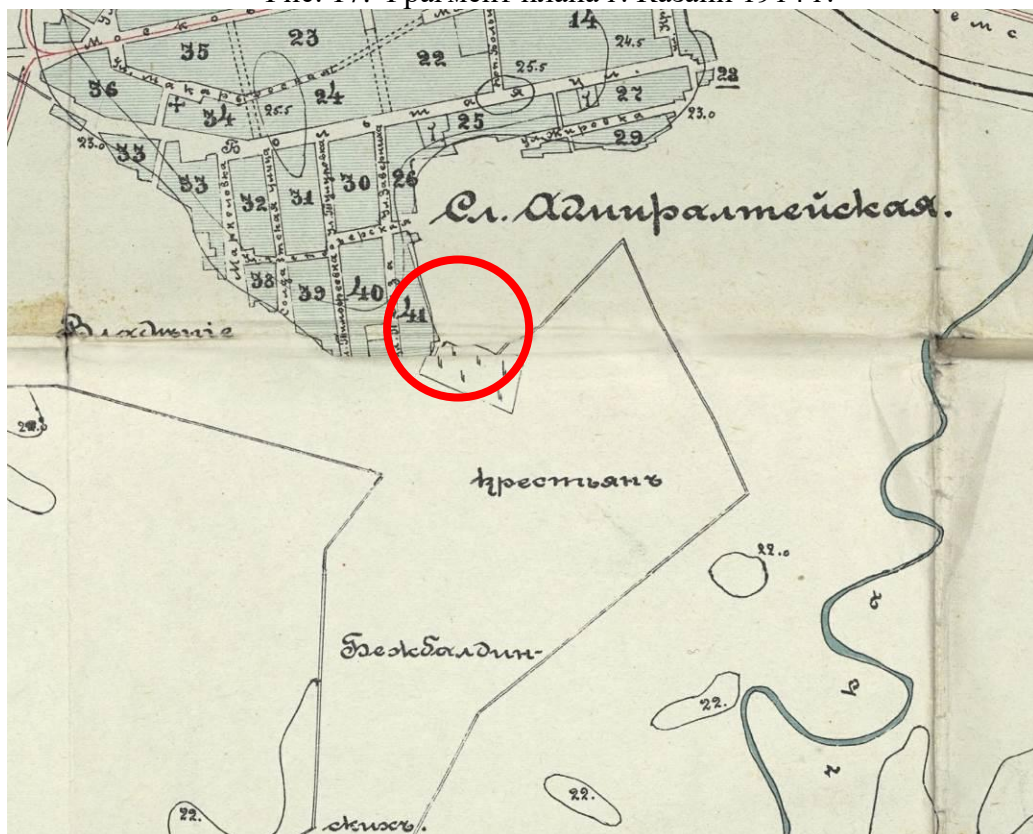
<sup>66</sup> ГА РТ. Ф.324. Оп.739. Д.10. План города Казани. 1910-1911 гг. По съемке Константиновского межевого института под. рук. проф. Соловьева. Масштаб 1 верста = 0,01 сажени.



Рис. 16. Фрагмент плана г. Казани 1913 г.<sup>67</sup>



Рис. 17. Фрагмент плана г. Казани 1914 г.<sup>68</sup>



<sup>67</sup> [http://www.etomesto.ru/map-kazan\\_1913/](http://www.etomesto.ru/map-kazan_1913/) План Казани. 1913 г. Издание М.М. Перовощикова в Казани.

<sup>68</sup> <https://retromap.ru/> План губернского города Казани. Издание Казанской городской управы 1914 г. Издано в Казани, в типо-литографии В.В. Вараксина. Масштаб: 150 саженей в дюйме.

Рис. 18. Фрагмент плана г. Казани 1933 г.<sup>69</sup>



<sup>69</sup> Схематический план города Казани – Qazan planъ. Издание Казанского городского отдела коммунального хозяйства. План составлен и отпечатан Фабрикой Картолитография Моск. Обл. Коммун. Отдела по материалам съемок 1933 г. Московского Аэро-Геодезического Треста. Москва, 1936 г. Масштаб 1:25000.



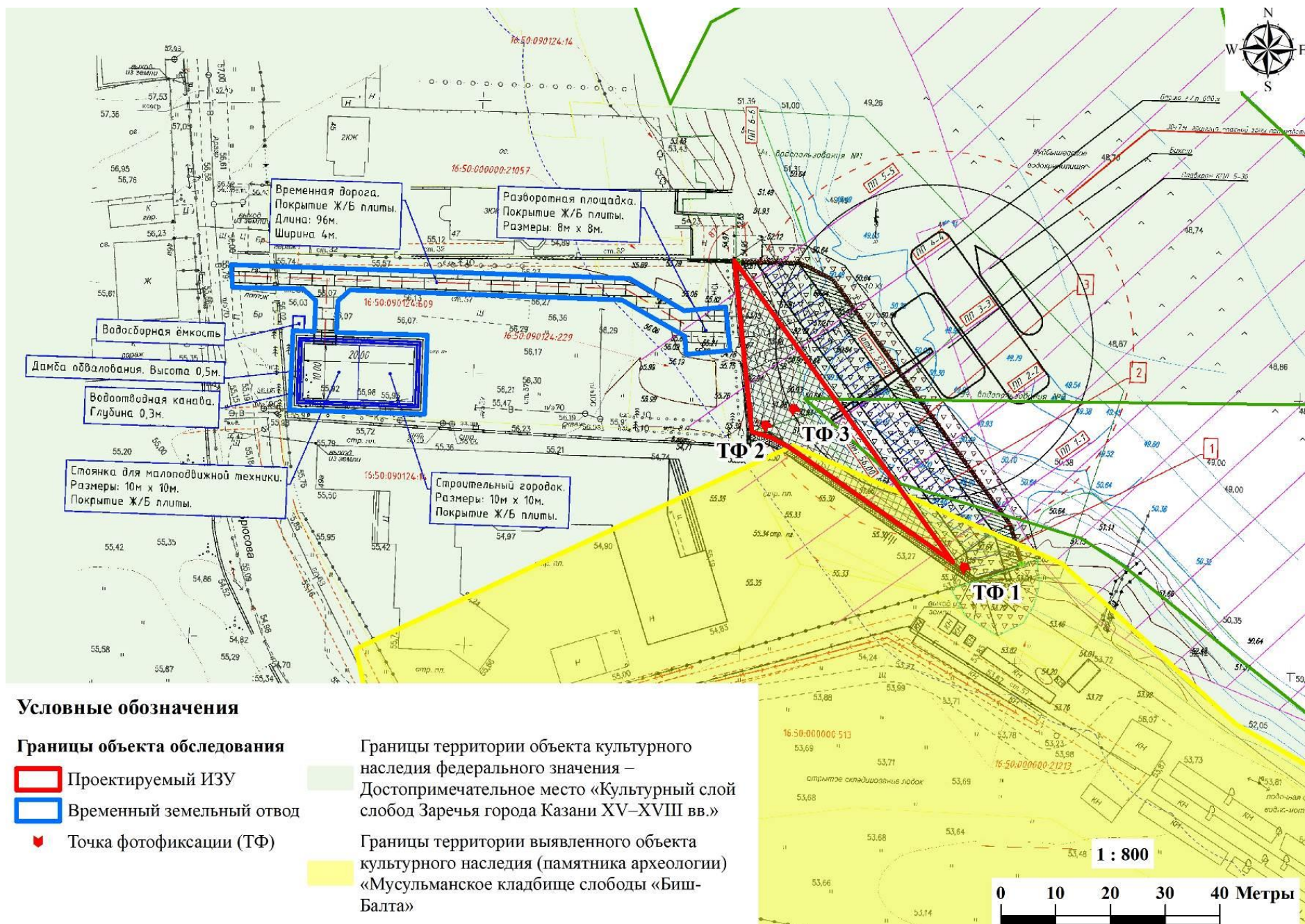


Рис. 19. Историко-культурный опорный план к проекту: «Создание искусственного земельного участка на водном объекте, находящемся в федеральной собственности, Куйбышевское водохранилище, в районе ул. Брюсова, Кировский район, г. Казань, Республика Татарстан».